

Утверждено приказом
№ 01-09-11от « 18 » декабря 2019 г



Директор МБОУ Шунерская ОО»
Е.М.Оленина

Модель реализации инклюзивного образования в Муниципальном бюджетном общеобразовательном учреждении Шунерской основной общеобразовательной школе

Основная цель Модели инклюзивного образования Школы – анализ и систематизация организационно-управленческих, психолого-педагогических условий и механизмов, кадровых и финансовых ресурсов, обеспечивающих реализацию инклюзивного образования.

Анализ состояния

МБОУ Шунерская ООШ ведёт образовательную деятельность с 1912 года. Микроучасток школы включает около десятка улиц и переулков села Шунеры, а так же село Шарып (4 км от села Шунеры) и село Саянск (8 км от села Шунеры). В школе обучается 74 ученика в 9 классах-комплектах со средней наполняемостью 8 человек. Подвозимых к школе на учебные занятия 21 человек (28% от общей численности учащихся). В школе работает 14 педагогов, среди них: педагог-психолог, учитель-дефектолог, социальный педагог, педагог-организатор.

Социальные условия развития значительной части обучающихся можно охарактеризовать как удовлетворительные. Приблизительно 60-70% - обучающиеся из семей со среднедушевым доходом ниже величины прожиточного минимума, установленной в районах Красноярского края на душу населения, а также 52% учащихся из многодетных семей, 34% воспитывающихся одинокими родителями, 5% учащихся из семей, состоящих в социально-опасном положении.

Ежегодно от 12-14 % от общей численности обучающихся составляют дети с ОВЗ. От общего количества обучающихся с ОВЗ, 78% составляют учащиеся с интеллектуальными нарушениями (1 человек с умеренной степенью умственной отсталости, 6 человек с легкой степенью умственной отсталости), 22% дети-инвалиды с сохранным интеллектом.

Инклюзивное образование в Школе осуществляется в общеобразовательных классах.

Целевой компонент модели.

Цель: обеспечение равного доступа к получению качественного образования и создание необходимых условий для достижения успешности в образовании и социализации детьми, независимо от их индивидуальных особенностей в условиях школы.

Задачи:

- формирование инклюзивной культуры как в классном коллективе, так и в школе в целом между участниками образовательного процесса;
- формирование системы методического сопровождения инклюзивного образования;
- обеспечение вариативности предоставления образования детям и подросткам с ОВЗ, индивидуализация образовательного маршрута ребенка и подростка с ОВЗ с учетом его особых образовательных потребностей;
- совершенствование профессиональной компетентности администрации школы, педагогических работников, узких специалистов в условиях развития инклюзивного образования.

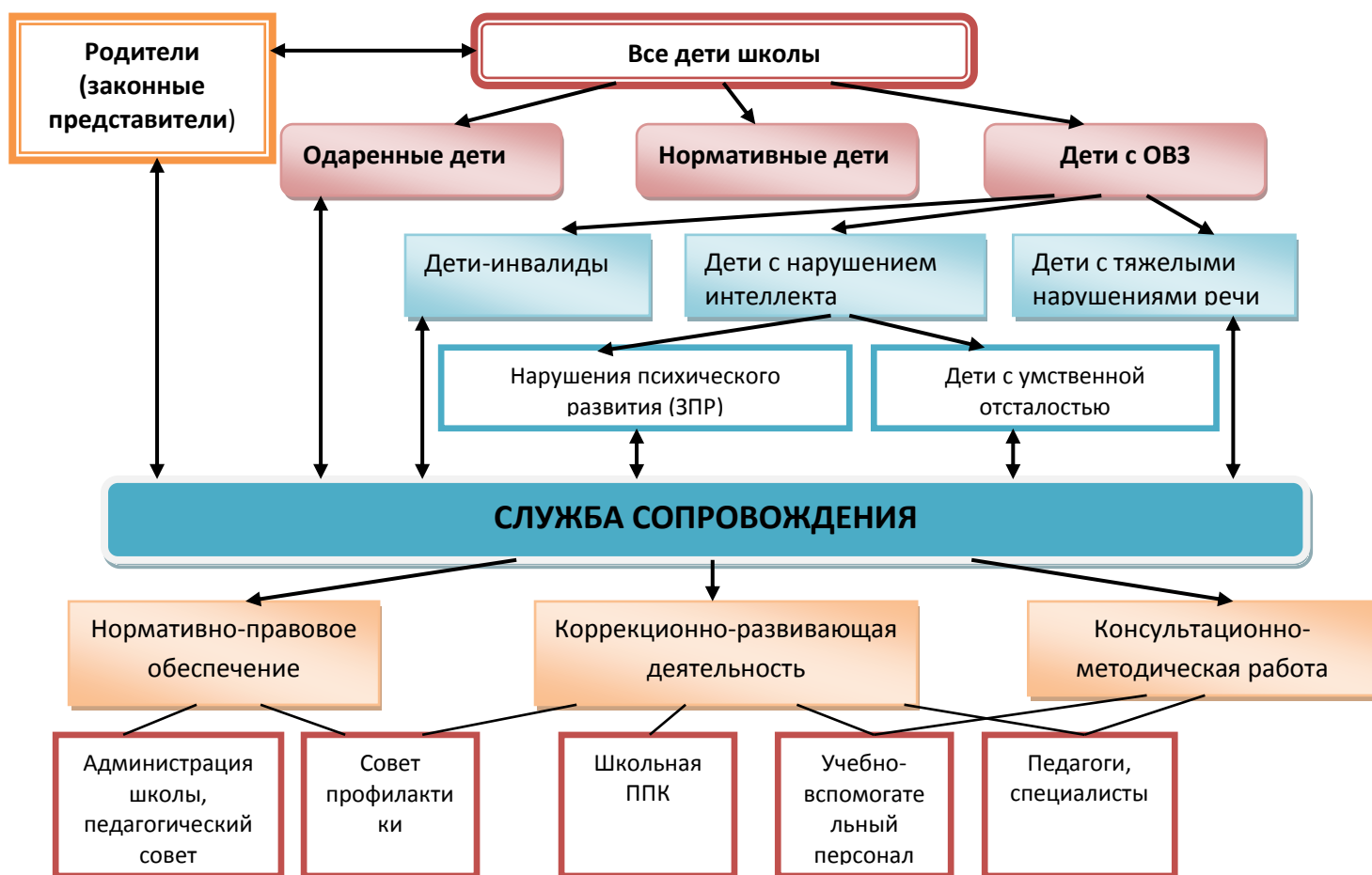
Структурно-функциональный компонент модели.

Принимающее отношение к детям ОВЗ проявляется во всех нюансах школьной жизни, как общая система педагогических и этических ценностей, командная работа специалистов, коллегиальное решение стратегических и проблемных вопросов, взаимное доверие участников образовательных отношений. Обучающиеся с ОВЗ совместно с обучающимися с условной нормой развития участвуют в акциях, мероприятиях, программах, декадах различного профиля: природоохранных, спортивных, социокультурных, социальных, историко-краеведческих, туристических и пр.

Заинтересованность и активное участие родителей являются необходимым условием формирования инклюзивной образовательной культуры учреждения. Формирование заинтересованности родителей достигается за счет повышения информированности и осведомленности об образовательных услугах, специфике инклюзивного образования и имеющихся условиях его реализации; оказания родителям психолого-педагогической консультационной помощи по вопросам обучения и воспитания детей, вовлечение родителей в организацию образовательной и социальной практики, культурно-досуговой деятельности, в том числе организацию и проведение совместных волонтерских акций, спортивных праздников, конкурсов, творческих мастерских, фестивалей и т.п.

В качестве актуальной задачи можно определить задачу обеспечения максимальной включенности родителей (законных представителей) в деятельность по реализации индивидуальных образовательных маршрутов, а также предоставление возможности для дополнения и изменения образовательной траектории школьников с учетом особенностей здоровья и перспектив дальнейшего обучения и трудоустройства.

Школа имеет давние устойчивые отношения на уровне межведомственного взаимодействия с организациями, занимающимися проблемами детей и подростков.



Содержательно-технологический компонент модели.

Данный компонент направлен на обеспечение индивидуализации образовательного маршрута обучающихся с ОВЗ.

Образовательный процесс обучающихся с ОВЗ, в том числе с инвалидностью, осуществляется в соответствии с АООП, которая включает предметную (программы учебных предметов) и коррекционно-развивающую области, внеурочную деятельность и дополнительное образование.

Для эффективного осуществления образовательного процесса детей с ОВЗ, в том числе с инвалидностью школа осуществляет следующее:

- выступает гарантом реализации инклюзивного образования с опорой на нормативную правовую базу;
- обеспечивает условия преемственности между всеми ступенями образования;
- обеспечивает формирование целостной системы непрерывного инклюзивного образования как единства образовательного пространства, включая интеграцию основного и дополнительного образования;
- в целях повышения профессиональной квалификации, компетентности в области коррекционной педагогики учителей-предметников, и специалистов дополнительного образования, реализующих инклюзивный подход в образовании проходят курсы повышения квалификации;
- осуществляет методическое сопровождение реализации АООП;

- организует работу по тиражированию отдельными педагогами успешных практик в области инклюзивного образования;
- координирует деятельность службы психолого-педагогического консилиума, введение ставок специалистов сопровождения в соответствие с нормативами;
- организует меры, направленные на оказание комплексной помощи семьям, имеющим детей с особенностями физического и (или) психического развития, с ориентацией на потребности конкретной семьи и конкретного ребенка;
- осуществляет информационное сопровождение инклюзивного образования на сайте школы.

Реализуя инклюзию, в школе используют различные технологии как в собственной педагогической деятельности, так и технологии в обучении:

- технологии коррекционной деятельности;
- технологии дифференцированного подхода в обучении;
- ИКТ-технологии, использование вспомогательных информационных ресурсов в учебной деятельности;
- здоровьесберегающие технологии;
- игровые технологии;
- технологии активации деятельности обучающихся, в том числе, направленные на повышение мотивационного компонента любого вида деятельности;
- технологии коллективного обучения.

Обучение детей с ОВЗ в условиях инклюзии предполагает, что эта деятельность простирается в рамках коррекционно-развивающих технологий, при этом методы, применяемые педагогами к данной категории обучающихся, вписываются в существующие в общей педагогике.

К ним относятся: словесные в сочетании с наглядными и практическими; проблемно-поисковый, при котором учитель организует самостоятельную деятельность детей в малых группах, объединяя детей условной нормы и детей с ОВЗ, по изучению нового материала, подготовке мини-сообщений, презентаций; репродуктивный; контроля и самоконтроля; стимулирования, метод игры и др.

Используемые технологии, методы, приемы как в отношении детей с ОВЗ в целом, как категории обучающихся с особыми образовательными потребностями, так и в отношении конкретного ребенка помогают выстроить индивидуальную траекторию развития с учетом образовательных потребностей и возможностей, с опорой на имеющиеся компенсаторные ресурсы организма.

Все выпускники школы составляют потенциальный кадровый ресурс близ лежащих сёл и городов, и от их успешной социализации во многом зависит качество этого ресурса.

Педагогическим коллективом МБОУ Шунерской ООШ накоплен практический опыт организации психолого-педагогического сопровождения профессионального самоопределения обучающихся с легкой степенью умственной отсталости, посредством участия с 2019 года в краевом проекте «Билет в будущее», направленном на сопровождение профессиональной ориентации обучающихся с нарушением интеллекта и подготовку к адекватному выбору профессии. Через профессиональное самоопределение, профессиональное онлайн-тестирование.

В части управления развитием инклюзивным образованием на уровне школы выделяются следующие группы функций и соответствующие им управленческие действия:

Функции управления	Управленческие действия
Анализ, целеполагание и планирование деятельности	Системный анализ состояния проблемы на уровне образовательного учреждения Разработка школьной модели реализации инклюзивного образования. Создание алгоритма взаимодействия учреждений разных ведомств, осуществляющих психолого-педагогическое, медико-социальное и иное ресурсное обеспечение образования и развития ребенка с особыми образовательными потребностями.
Организация, координация деятельности	Разработка нормативных правовых документов на школьном уровне. Проведение совещаний, семинаров по вопросам реализации инклюзивного образования. Координация инклюзивного образования на школьном уровне. Представление опыта успешных практик в области инклюзивного образования в школе. Организация оценки образовательной среды в школе на предмет ее соответствия требованиям инклюзивного образования (мониторинг доступности объектов и услуг для обучающихся с ОВЗ, маломобильных групп населения; пр. варианты оценивания).
Методическое сопровождение, мотивация.	Анализ потребности школы в квалифицированных педагогических кадрах в области инклюзивного образования, специалистах системы психолого-педагогического сопровождения. Выявление образовательных дефицитов педагогических кадров и специалистов сопровождения, мотивация их обучения и повышения квалификации.
Мониторинг и контроль	Проведение/организация диагностических и мониторинговых мероприятий, процедур.

Результатом реализации школьной модели инклюзивного образования станет:

- повышение инклюзивной культуры участников образовательных отношений;
- обеспечение условий для качественного образования детей с ОВЗ, в том числе с инвалидностью на всех уровнях образования;
- обеспечение вариативности форм получения образования, интеграции обучающихся с ОВЗ, индивидуализация их образовательного маршрута с учетом особых образовательных потребностей меняющегося контингента учащихся с ОВЗ;
- эффективный механизм взаимодействия между ведомствами.

Разработанная модель организации инклюзивного образовательного пространства может быть адаптирована для любых общеобразовательных учреждений. Реализация проекта по внедрению инклюзивной модели образования позволит организовать процесс обучения детей с ОВЗ по замкнутой схеме: планирование – учебный процесс – контроль – анализ – коррекция. Это позволит оперативно корректировать действия непосредственно на стадиях учебного процесса.